

GAMLA RIKSARKIVET

GRÅMUNKEHOLMEN 3, ARKIVGATAN 3,
STOCKHOLM



INVENTERING AV BELYSNINGSARMATURER
DECEMBER 2002

Förord

Denna inventering av belysningsarmaturer har utförts på initiativ av AIX arkitekter AB. Den ingår i en huvudhandling för ombyggnad och upprustning av i Gamla Riksarkivet på uppdrag av Statens Fastighetsverk. Syftet med inventeringen är att kartlägga de befintliga belysningsarmaturerna inför en anpassning av byggnadens lokaler till nya funktioner. Den är tänkt att utgöra ett beslutsunderlag för kommande belysning i byggnaden samt att ligga till grund för ett eventuellt bevarande av utvalda delar av de befintliga armaturerna.

Elkonsult Lars Alm har bidragit med belysningstekniska uppgifter ur ett historiskt perspektiv.

Tidigare genomförd dokumentation av Gamla Riksarkivet utgörs av en inventering av byggnadsantikvarie Thomas Billig från 1986 samt en komplettering av denna utförd av byggnadsantikvarie Johan Rittsél 1999. 1992-1993 ingick även byggnaden som studieobjekt vid Konsthögskolans Arkitekturskolas utbildning i restaureringskonst.

Stockholm december 2002

Johan Rittsél
Byggnadsantikvarie

Anna Reuterswärd
Praktikant, studerande vid
Bebyggelseantikvariskt program
Göteborgs universitet

Belysningshistorik

Gamla Riksarkivet ritades av arkitekt Axel Nyström och stod färdigt för inflyttning 1891. Byggnaden är sedan 1993 statligt byggnads-minne.

Axel Nyströms uppdrag genomsyrades av en strävan att konstruera en, på alla punkter, brandsäker byggnad för Riksarkivets arkivalier. Av denna anledning undvek man alla typer av träkonstruktioner, varför alla bjälklag i betong vilar på en gjutjärnsstomme. Likaså vittnar dörr- och fönsterfoder av sten, fönsterglas infattade i järnbågar och dörrblad av järn och plåt om de noggranna försöken att skapa en brandsäker byggnad.

Vid uppförandet installerades av dessa försiktighetsskäl inte någon form av belysning. Först 1909, då riksarkivariens rum försågs med belysningsarmaturer, en förmån som han vid denna tidpunkt var ensam om, lät man dra in elektricitet i byggnaden. Två år senare tillkom belysning i arkivets forskarsalar i form av bords- och takarmaturer. Dessa är idag avlägsnade, men finns avbildade på fotografier från 1900-talets första decennier.

Då utbudet på brandsäkra belysningsarmaturer under 1920- och 30-talen var relativt litet importerades en rad tyska armaturer. Många av belysningssocklarna är även kopplade till egenhändigt bockade stålrör och grova eldosor av järn eller stål. Dessa stålrör av pansartyp betraktades som brandsäkra och fick styra utförandet av de elektriska installationerna. Brandsäkerhetskraven resulterade således i en rik flora av elinstallationer, varav många armaturer och skärmar är karaktäristiska, inte för exklusiva interiörer, utan för ladugårds- eller tvättstugemiljöer, där elinstallationer av tåligare slag krävdes. Ytterligare ett resultat av de stränga brandsäkerhetskraven i Riksarkivets byggnad var det stora antalet porslinssocklar, av vilka ett flertal är bevarade.

Majoriteten av dagens belysning i byggnaden utgörs således av relativt grova installationer. En stor del av dessa installerades under 1920- och 30-talen. Därefter har belysning tillkommit i etapper fram till 1968, då Riksarkivet flyttade från huset. Dessa armaturer utgörs i huvudsak av badrumsglober på källarplanet och i arkivlokaler. Även lysrör tillhör en senare typ av belysning, framför allt i källarplanet.

Karaktäristik

Brandsäkerhetskraven, och därmed värdet av arkivalierna, avspeglas i den typ av armaturer som byggnaden utrustats med. Den estetiska utformningen vid valet av belysning har troligen kommit i andra hand. Belysningen är således mycket enkel i förhållande till byggnadens status och för byggnadens påkostade interiörer. Den kan däremot sägas vara i överensstämmelse med byggnadens arkivutrymmen, vilka är enkla, robusta och utformade utifrån ett brandsäkert tänkande.

Byggnadens armaturer är inte enhetliga på något sätt, vilket tyder på att installationerna utförts i etapper. Det har inte heller ansetts nödvändigt att byta ut eller förnya belysningen i någon större utsträckning. På vissa platser har de befintliga pansarrören återanvänts vid dragnings av nya elledningar. Många av rummen med god tillgång på dagsljus har fortfarande detta som enda ljuskälla.

Stora delar av plan 2 och 3 (arkivlokaler) samt majoriteten av arkivlokalerna på plan 6, 7 och 8 saknar belysning. Här finns genom de stora fönsterytororna relativt god tillgång till dagsljus.

Huvudvåningen (plan 4), vilken innehöll Riksarkivets publika delar samt de representativa tjänsterummen, har tillsammans med hallen vid huvudtrappan på plan 2 en viss typ av belysning. Här finns olika varianter av ca 2 meter långa pendelarmaturer. I forskarsalarna (rum 402, 404 och 413) saknas i stort sett alla ursprungliga armaturer. Endast en mindre takpendel med glasskärm sitter kvar i rum 404. Belysningen i dessa rum har kompletterats efter hand med nya installationer.

Rum 504, ett arkiv i anslutning till forskarsalarna, skiljer sig från övriga arkivdelar. Antalet armaturer och variationen i ålder på dessa indikerar att behovet av belysning har varit större här än i mer avlägsna arkivutrymmen.

I källaren dominerar porslinssocklar monterade direkt i tak eller vägg med eller utan glasglob. Armaturtypen finns i flera varianter med skiftande ålder. På detta plan samt på plan 8 finns ett kortare och grövre slags pendelarmaturer, vilka troligen hör till de äldre installationerna i huset.

Sammanfattningsvis kan sägas att belysning inte installerats i rum med god tillgång på dagsljus. Publika och representativa utrymmen har däremot tidigt försetts med belysning trots stora fönsterytor. I de mörkare delarna har dock belysning ansetts nödvändig, vilket är tydligt genom de många varianterna av armaturer med olika ålder.

De grova och enkla armaturerna i Gamla Riksarkivet är mycket talande då utformningen berättar om hur betydelsefulla de arkivalier som förvarades i bygganden ansågs vara. Att enkla elinstallationer av denna typ finns bevarade i denna omfattning måste betraktas som unikt.



A1: rum 401



A1: trappa 2

A1

Montering

Porlinssockel på svagt S-svängd, svart metallarm

Skärm

Cylinderformad kupa i klarglas, saknas i trappa 2

Placering

Trappa 2, rum 401 & 405

Antal

3 st



A2: rum 709



A2: rum 501



A2: rum 606



A2: rum 301

A2

Montering	Porlinssockel med fäste i böjt pansarrör
Skärm	Rum 301 & 709: cylinderformad kupa i klarglas Rum 202: vit glasglob Rum 709: emaljerad metallskärm I övrigt saknas skärm
Placering	Rum 202, 301, 305, 501, 601, 602, 606 & 709
Antal	8 st

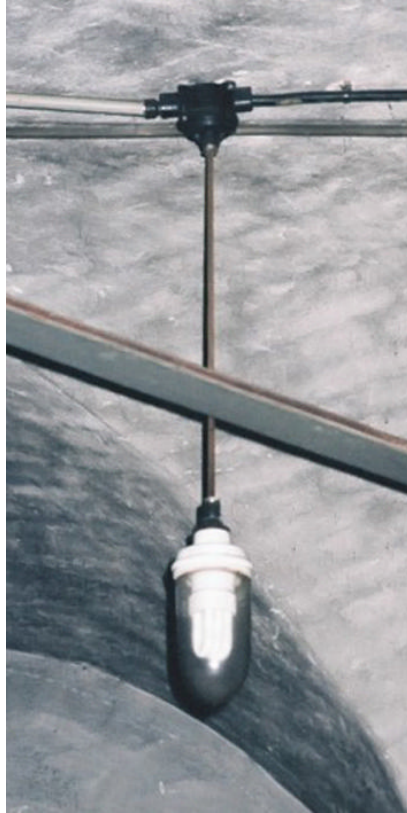


A3: rum 412A



A3: rum 128

A3	
Montering	Porlinssockel i direkt anslutning till eldosa i tak eller vägg
Skärm	Rum 128: vit glasglob, i övrigt saknas skärm
Placering	Rum 128, 130, 134, 412A, 606 & 610
Antal	5 st



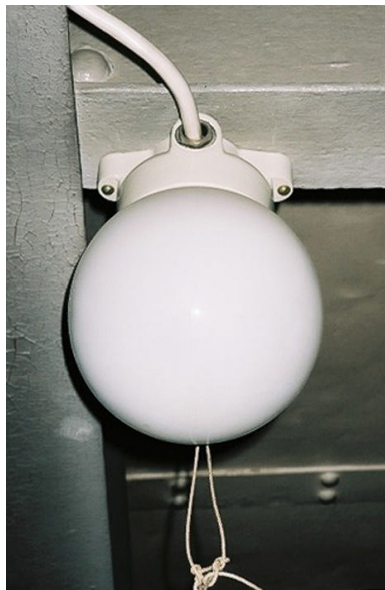
A4: rum 140

A4	
Montering	Porlinssockel på metallpendel, ca 1 meter
Skärm	Cylinderformad kupa i klarglas, två kupor saknas
Placering	Rum 140
Antal	3 st



B1: rum 121

B1	
Montering	Porlinssockel direkt monterad på vägg eller i tak
Skärm	Rum 121 vit glasglob, i övrigt saknas skärm
Placering	Rum 121 & 137
Antal	2 st



B2: rum 605

B2	
Montering	Porlinssockel direkt monterad i tak
Skärm	Vit glasglob
Placering	Rum 122, 605, 609, 611, 612 & 613
Antal	18 st

B3

Montering Porlinssockel direkt monterad i tak
Skärm Cylinderformad kupa i klarglas
Placering Rum 602
Antal 1 st

B4

Montering Porlinssockel direkt monterad på vägg
Skärm Saknas
Placering Rum 409. 410, 411 toa...
Antal ...st

B5

Montering Porlinssockel direkt monterad på vägg
Skärm Saknas
Placering Rum 101
Antal 2 st

C1

Montering Porlinssockel anpassad för montering i vinkeln mellan tak och vägg



Skärm Rum
126: cylinderformad
kupa i klarglas, i övrigt
saknas
skärm
Placering Rum
123 & 126
Antal 2 st

C2

Montering	Porlinssockel direkt monterad på vägg med glödlampa riktad snett nedåt
Skärm	Saknas
Placering	Rum 115 & 118
Antal	2 st

C3

Montering	Porlinssockel direkt monterad på vägg med kupa riktad snett nedåt
Skärm	Vit glasglob
Placering	Rum 416
Antal	2 st

C4

Montering	Porlinssockel direkt monterad på vägg med glödlampa riktad snett nedåt
Skärm	Vit glasglob
Placering	Rum 128
Antal	2 st

C5

Montering	Porlinssockel direkt monterad på vägg med glödlampa riktad snett nedåt
Skärm	Saknas
Placering	Rum 603, 608 & 617
Antal	4 st

C6

Montering	Porlinssockel direkt monterad på vägg med glödlampa riktad snett nedåt
Skärm	Saknas
Placering	Rum 106 & 114B
Antal	2 st

C7

Montering	Porlinssockel direkt monterad på vägg med glödlampa riktad rakt nedåt
Skärm	Saknas
Placering	Rum 415
Antal	1 st

D1

Montering	Porlinssockel i direkt anslutning till böjt pansarrör
Skärm	Cylinderformad kupa i klarglas
Placering	Rum 304
Antal	1 st

D2

Montering	Porlinssockel på pendel med fäste direkt i eldosa
Skärm	Vit glasglob, varav en saknas i rum 415
Placering	Rum 614 & 615
Antal	3 st

D3

Montering	Porlinssockel i direkt anslutning till böjt pansarrör
Skärm	Saknas
Placering	Rum 139
Antal	1 st

D4

Montering	Porlinssockel i direkt anslutning till eldosa
Skärm	Vit glasglob
Placering	Rum 701
Antal	1 st

E1

Montering	Porslins- och mässingssockel direkt monterad i eldosa på vägg
Skärm	Saknas
Placering	Trappa 3
Antal	4 st

E2

Montering	Porslins- och mässingssockel i direkt anslutning till böjt pansarrör
Skärm	Saknas
Placering	Rum 136 & 601
Antal	2 st

E3

Montering	Porslinssockel och skärmhållare i mässing monterad direkt på eldosa i tak
Skärm	Saknas
Placering	Rum 504
Antal	4 st

F1

Montering	Platt skärmhållare i metall på mässingspendel, ca 2 meter
Skärm	Rum 401: vit, blank glasglob Rum 403 & 405: vit, tulpanformad kupa i matt glas, öppen nedtill Rum 401: kupa saknas
Placering	Rum 401, 403 & 405
Antal	4 st

F2

Montering	Kromad pendel med takkåpa, ca 2 meter
Skärm	Vit, tulpanformad kupa i matt glas, öppen nedtill
Placering	Rum 401
Antal	1 st

F3

Montering	Skärmhållare på pendel, ca 50 cm
Skärm	Vit, blank glasglob
Placering	Rum 402
Antal	2 st

Gråmunkeholmen 3, Gamla Riksarkivet, Stockholm**INVENTERING AV BELYSNINGSARMATURER
December 2001 AIX Arkitekter AB****F4**

Montering	Klockformad skärmhållare på pendel, båda i mässing, ca 2 meter, fäste i eldosa
Skärm	Skärm saknas
Placering	Rum 101, 416 & 421
Antal	2 st

F5

Montering	Mässingspendel fäst direkt i eldosa, ca 2 meter
------------------	---

Skärm Vit, blank glasskärm
Placering Rum 201
Antal 1 st

F6
Montering Skärmhållare på pendel, båda i mässing, spiralfäste i eldosa ca 50 cm

Skärm Vit, blank glasskärm
Placering Rum 404
Antal 2 st

F7
Montering Bakelit/plast(?)-sockel på pendel av mässing, spiralfäste i eldosa, ca 50 cm

Skärm Saknas
Placering Rum 114A
Antal 1 st

F8
Montering Metallpendel med trattformad kåpa över fäste i eldosa, ca 1 meter

Skärm Saknas
Placering Rum 139
Antal 1 st

F9
Montering Skärmhållare i metall/bakelit på metallpendel med trattformad kåpa i fäste i eldosa, ca 50 cm ,

Skärm Saknas
Placering Rum 140
Antal 1 st

F10

Montering	Grön skärmhållare i metall på pendel med fäste i eldosa, ca 50 cm ,
Skärm	Saknas
Placering	Rum 139
Antal	1 st

G1

Montering	Takarmatur i form av porslinssockel på böjt pansarrör.
Skärm	Saknas
Placering	Rum 136
Antal	1 st

G2

Montering	Skärmhållare direkt fäst i pansarrör
Skärm	Vit, blank glasskärm
Placering	Rum 701
Antal	1 st

G3

Montering	Skärmhållare på böjd, svart metallarm med fäste i eldosa på vägg
Skärm	Vit, blank glasglob
Placering	Rum 417
Antal	1 st

H
Montering Plast/bakelit-sockel på svagt S-formad metallarm
Skärm Saknas
Placering Trappa 6, nedre delen
Antal 1 st

I1
Montering Porslinssockel med svart skärmhållare av järn fäst direkt i eldosa på vägg
Skärm Saknas
Placering Rum 422, 702 & trappa 6 (övre delen)
Antal 3 st

I2
Montering Porslinssockel i skärmhållare av järn fäst direkt på vägg
Skärm Saknas
Placering Rum 110
Antal 1 st

J1
Montering Porslinssockel i skärmhållare av plast/bakelit med fäste i eldosa
Skärm Saknas
Placering Rum 706
Antal 2 st

Gråmunkeholmen 3, Gamla Riksarkivet, Stockholm

INVENTERING AV BELYSNINGSARMATURER

December 2001 AIX Arkitekter AB

J2

Montering Porlinssockel i skärmhållare av plast/bakelit med fäste i eldosa
Skärm Saknas
Placering Rum 504
Antal 1 st

J3

Montering Skärmhållare av plast/bakelit hängande i sladd från eldosa
Skärm Vit, blank glasglob, en saknas
Placering Rum 138
Antal 3 st

J4

Montering Skärmhållare av plast/bakelit hängande i sladd från eldosa
Skärm Saknas
Placering Rum 616
Antal 1 st

K1

Montering Skärmhållare i metall? fäst direkt i tak
Skärm Vit, blank glasglob
Placering Rum 504
Antal 4 st

K2

Montering	Porlinssockel i skärmhållare av metall?
Skärm	Saknas
Placering	Rum 119
Antal	1 st

L

Montering	Patinerad skärmhållare på träsockel
Skärm	Champinjonformad glaskupa i opal- och klarglas, (En nedtagen kupa finns i källarplanet)
Placering	Rum 420
Antal	7 st, varav 6 st utan skärm

M

Montering	Patinerad skärmhållare fäst direkt i eldosa
Skärm	Vit, blank glasglob
Placering	Rum 301
Antal	1 st

N

Montering	Skärmhållare av mässing fäst direkt i eldosa
Skärm	Saknas
Placering	Rum 408
Antal	1 st

Eldosor utan armaturer samt spår av tidigare armaturer

O1
Typ Eldosa av järn
Placering Rum 202 & 204
Antal 3 st (samt spår efter ytterligare två eldosa i vardera rum)

O2
Typ Eldosa av järn
Placering Rum 402 & 417
Antal 5 st

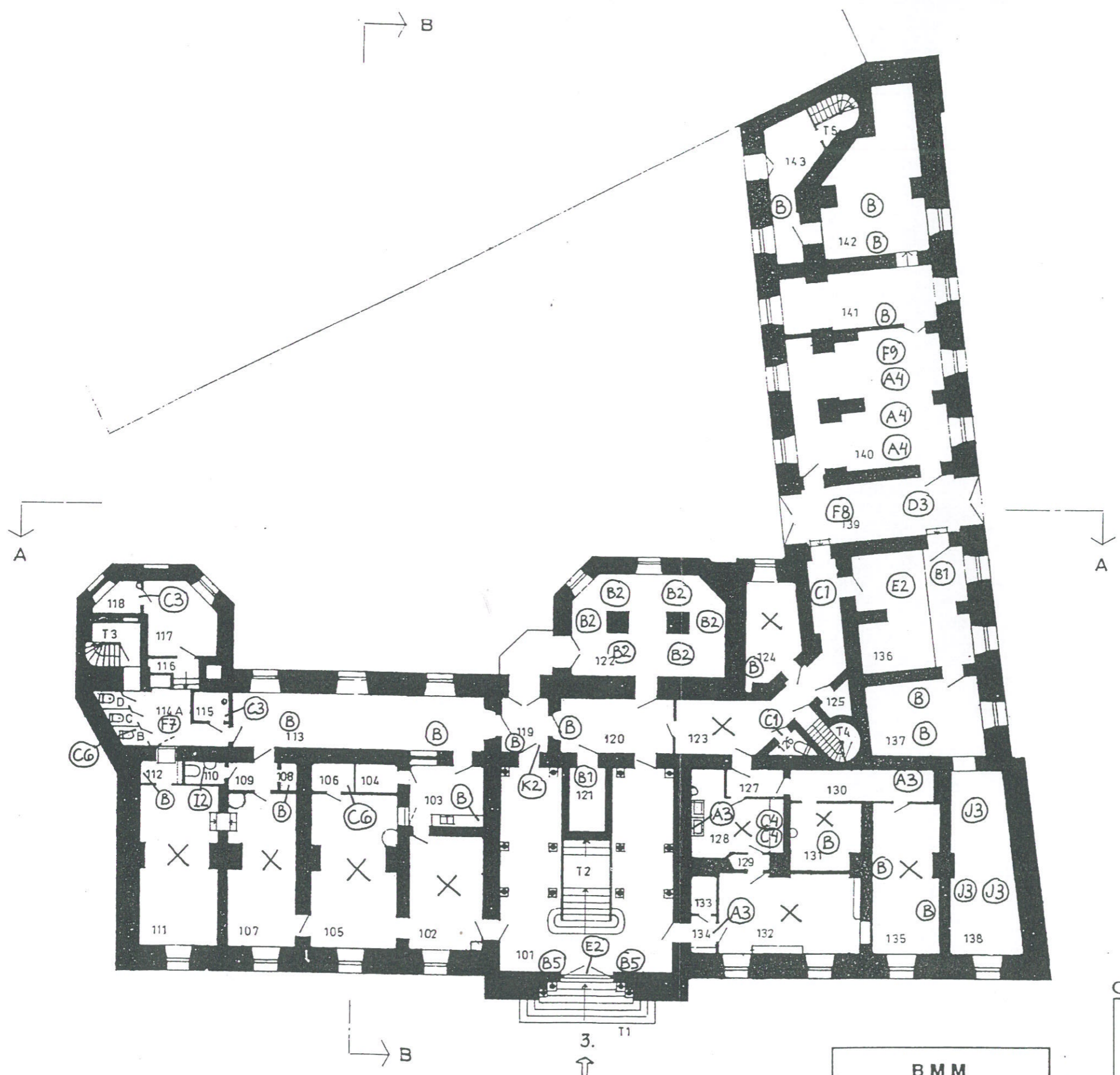
O3
Typ Eldosa i järn med böjt pansarrör samt vinkeljärn
Placering Rum 402
Antal 3 st

O4
Typ Takkåpa av mässing
Placering Rum 413
Antal 3 st

Denna ritning är underlag för bas-
data mätning.- skall å-jour-hållas.

- (A1) Befintlig armatur eller eldosa. Se förteckning.
- (X) Märke efter eldosa.
- (X) Rum med lysrör. De flesta är markerade,
men inte samtliga.
- (B) Porslinssocklar av enklare slag
tillhörande kategori B.

Belysningsarmaturer i trappa 4 har inte inventerats
och saknar därför markering på ritningen.



ARKIVGATAN

B M M
BYGGNADSMINNESMÄRKE
SKYDDAT ENLIGT BESLUT AV
KUNGL. MAJ:T



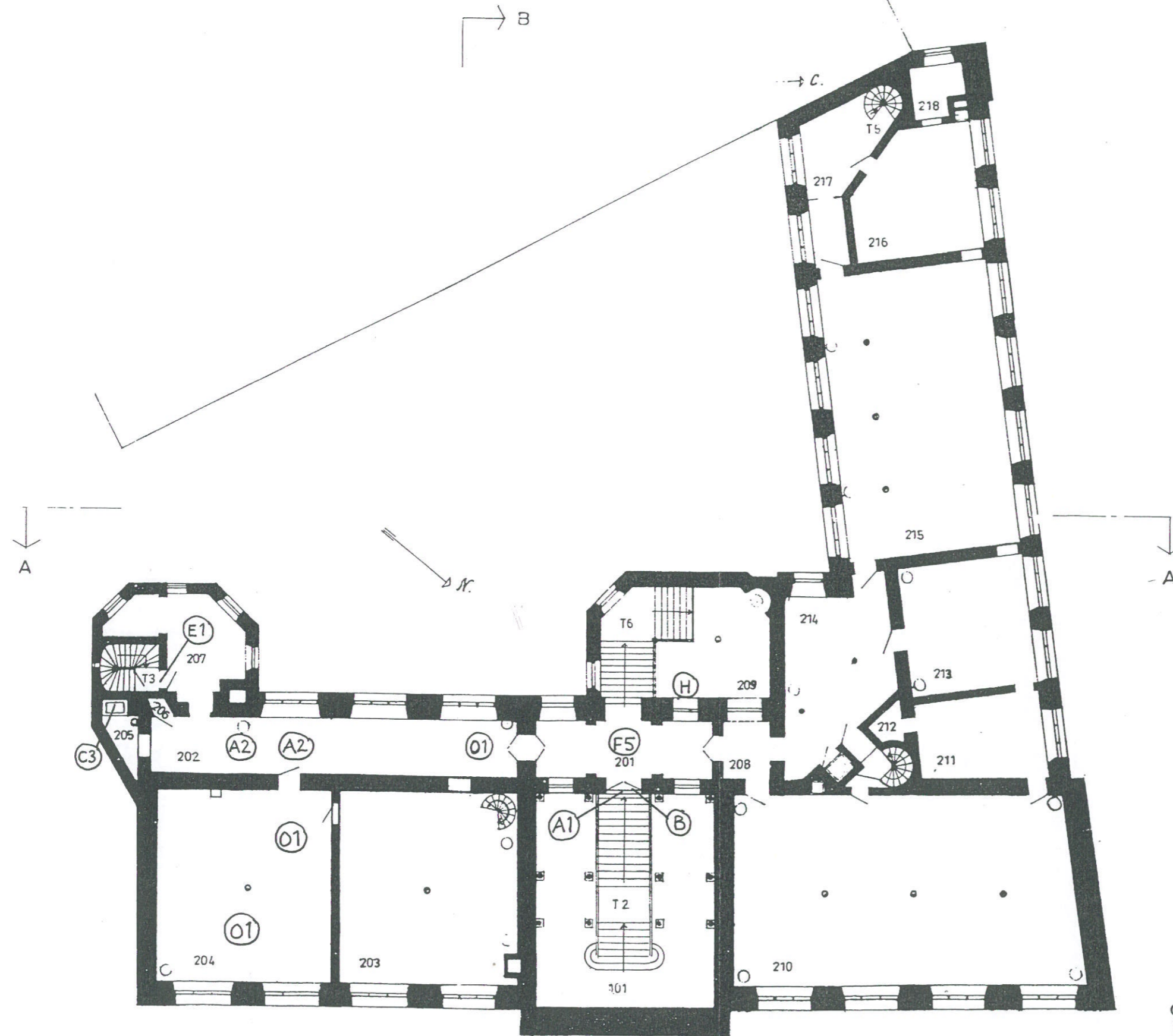
STATENS FASTIGHETSVERK
STOCKHOLM
REGISTRERINGSNUMMER
AB 5:1/2-1

**STATENS
FASTIGHETSVERK**

RIKSARKIVETS BYGGNAD
PLAN 1
KÄLLARVÅNING

SKALA	DATUM	REV	FAST NR	AB 5:1
1:200	APR 85			

Denna ritning är underlag för bas-data mätning - skall å-jour hållas.



- (A1) Befintlig armatur eller eldosa. Se förteckning.
- (X) Märke efter eldosa.
- (X) Rum med lysrör. De flesta är markerade, men inte samtliga.
- (B) Porslinssocklar av enklare slag tillhörande kategori B.

Belysningsarmaturer i trappa 4 har inte inventerats och saknar därför markering på ritningen.

STATENS FASTIGHETSVRK STOCKHOLM
REGISTRERINGSNUMMER
AB 5:1/2-2

 STATENS FASTIGHETSVRK

RIKSARKIVETS BYGGNAD
PLAN 2
BOTTENVÅNING (NEDRE DEL).

BMM
BYGGNADSMINNESMÄRKE
SKYDDAT ENLIGT BESLUT AV
KUNGL. MAJ:T

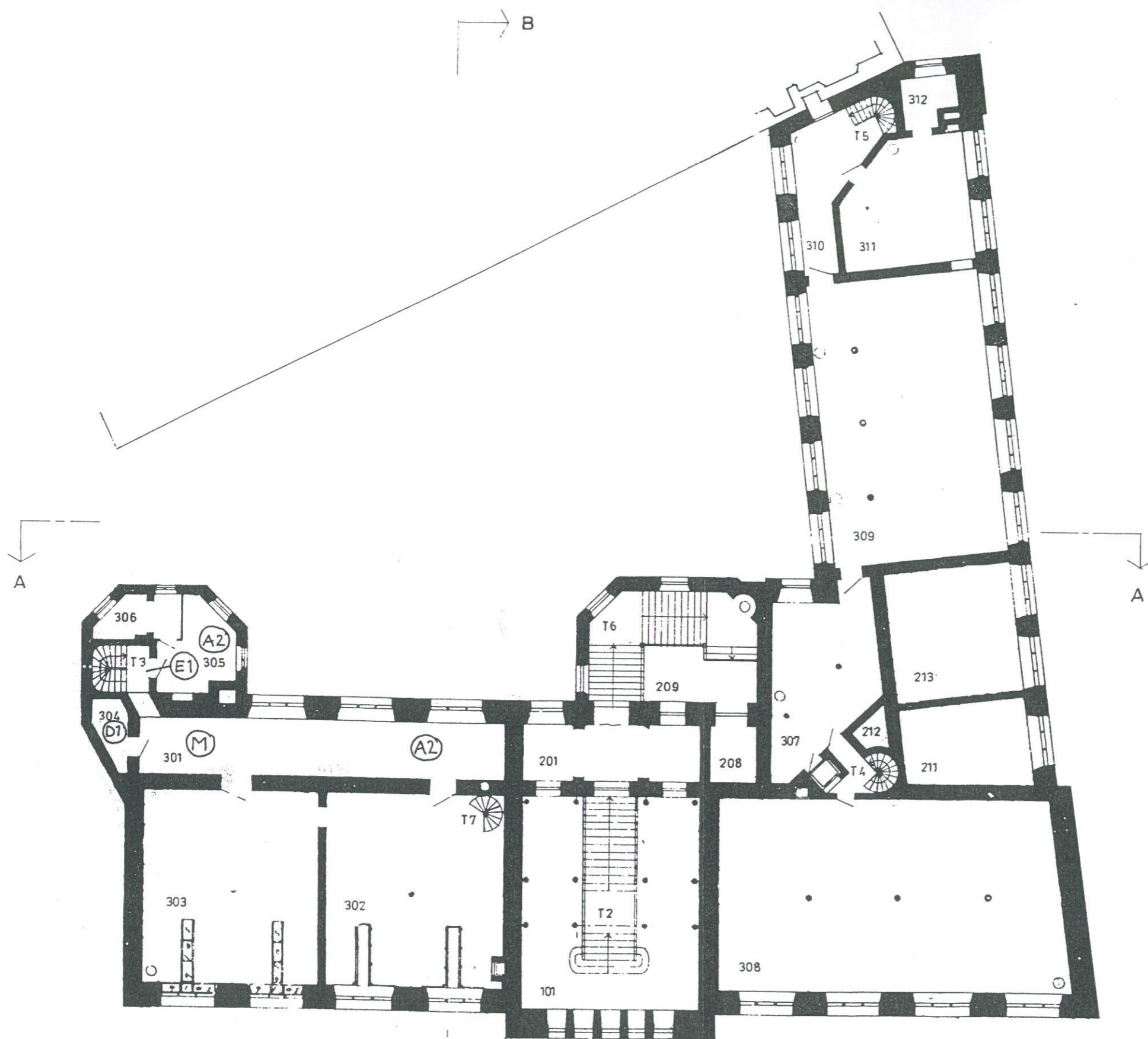


SKALA	DATUM	REV	FAST NR	AB 5:1
1: 200	APR 85			
BYGGNADSTYRELSEN ÖSTRA REGIONEN				BLAD 2

Denna ritning är underlag för bas-
data mätning - skall å-jour hållas.

- (A1) Befintlig armatur eller eldosa. Se förteckning.
- (X) Märke efter eldosa.
- X Rum med lysrör. De flesta är markerade,
men inte samtliga.
- (B) Porslinssocklar av enklare slag
tillhörande kategori B.

Belysningsarmaturer i trappa 4 har inte inventerats
och saknar därför markering på ritningen.



STATENS FASTIGHETSVERK
STOCKHOLM
REGISTRERINGSNUMMER
AB 5:1/2-3

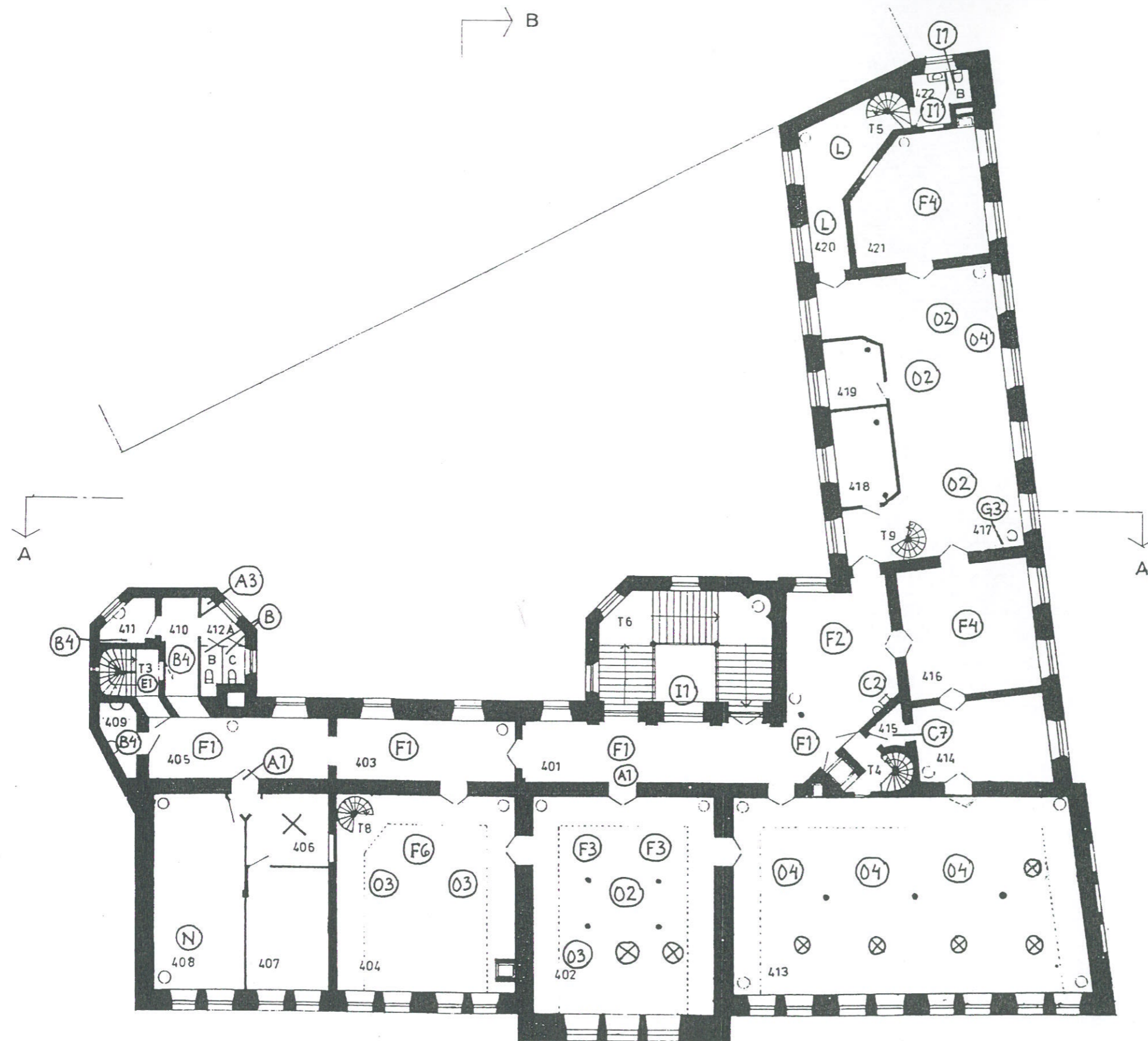
BMM
BYGGNADSMINNESMÄRKE
SKYDDAT ENLIGT BESLUT AV
KUNGL. MAJ:T

 STATENS
FASTIGHETSVERK

RIKSARKIVETS BYGGNAD
PLAN 3
ENTRESOLVÅNING (ÖVRE DEL).

SKALA	DATUM	REV	FAST NR
1:200	APR 85		AB 5:1

Denna ritning är underlag för bas-data mätning - skall å-jour hållas.



- (A1) Befintlig armatur eller eldosa. Se förteckning.
- (X) Märke efter eldosa.
- X Rum med lysrör. De flesta är markerade, men inte samtliga.
- (B) Porslinssocklar av enklare slag tillhörande kategori B.

Belysningsarmaturer i trappa 4 har inte inventerats och saknar därför markering på ritningen.

STATENS FASTIGHETSVERK
 STOCKHOLM
 REGISTRERINGSNUMMER
 AB 5:1/2-4

STATENS FASTIGHETSVERK

RIKSARKIVETS BYGGNAD
 PLAN 4

B M M
 BYGGNADSMINNESMÄRKE
 SKYDDAT ENLIGT BESLUT AV
 KUNGL. MAJ:T

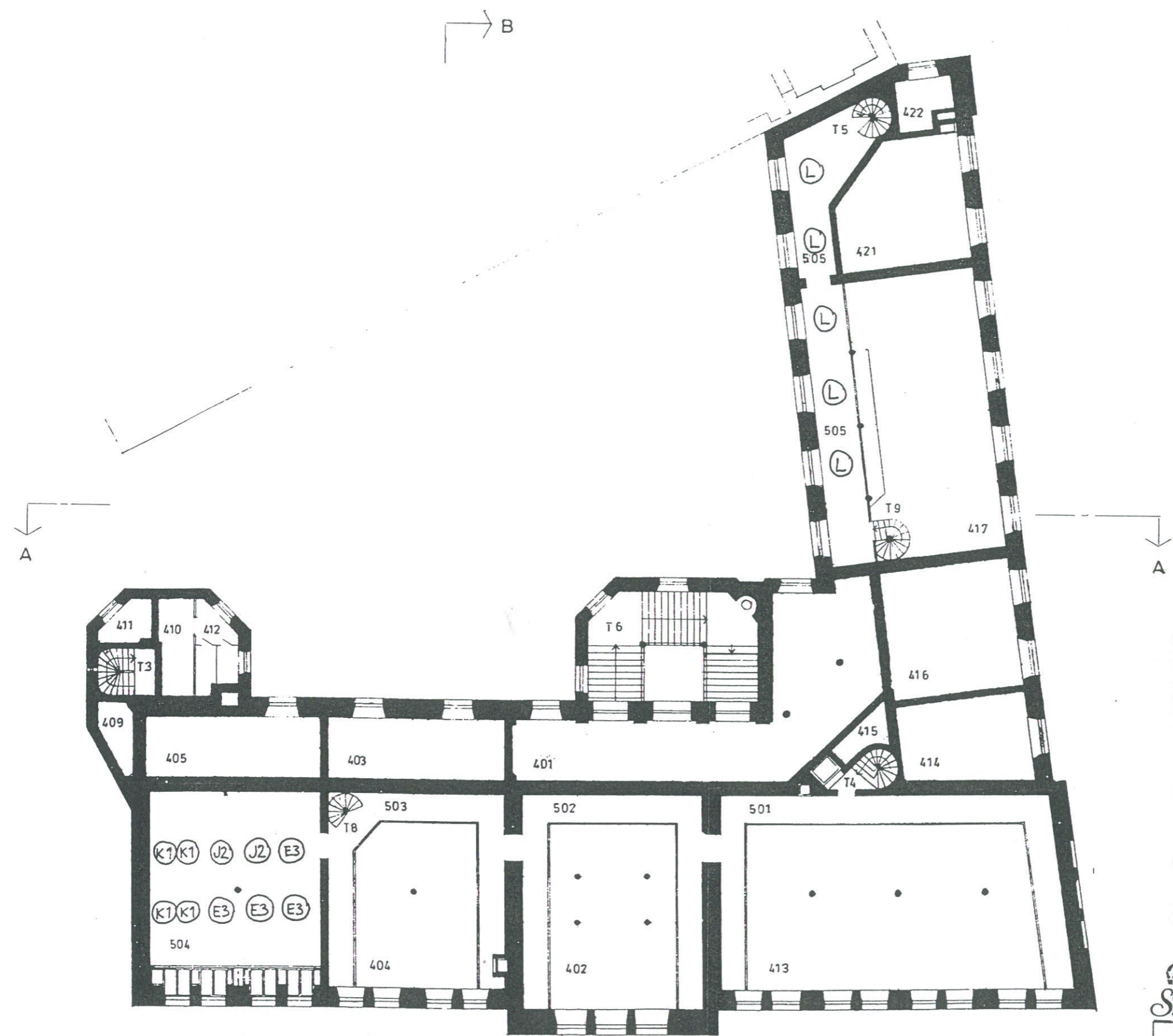


SKALA	DATUM	REV	FAST NR
1:200	APR 85		AB 5:1

Denna ritning är underlag för bas-data mätning - skall å-jour hållas.

- (A1) Befintlig armatur eller eldosa. Se förteckning.
- ⊗ Märke efter eldosa.
- ⊗ Rum med lysrör. De flesta är markerade, men inte samtliga.
- (B) Porslinssocklar av enklare slag tillhörande kategori B.

Belysningsarmaturer i trappa 4 har inte inventerats och saknar därför markering på ritningen.



STATENS FASTIGHETSVERK
 STOCKHOLM
 REGISTRERINGSNUMMER
 AB 5:1/2-5

STATENS FASTIGHETSVERK

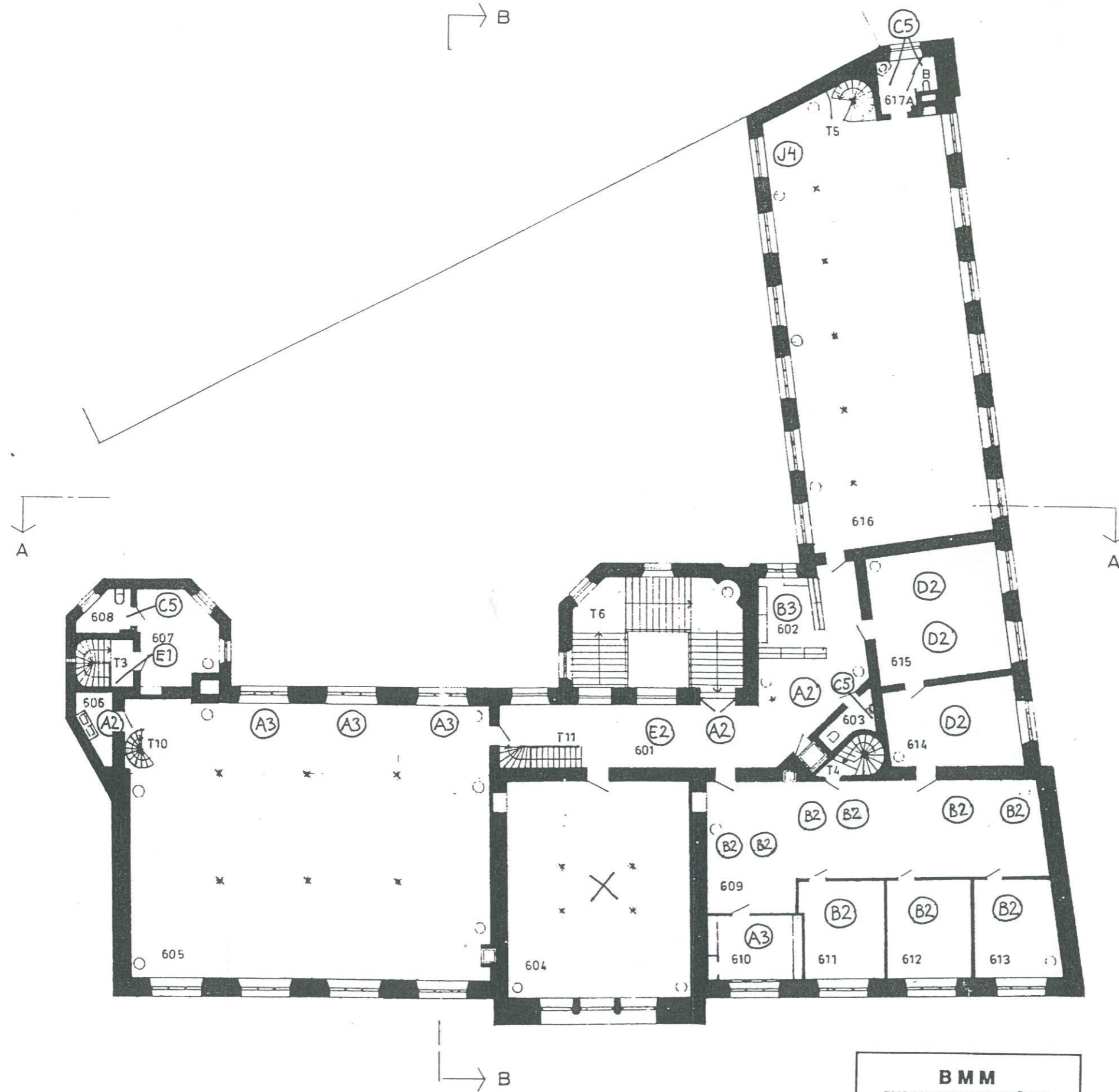
RIKSARKIVETS BYGGNAD
 PLAN 5
 ENTRESOLVÅNING MED BALKONGER

BMM
 BYGGNADSMINNESMÄRKE
 SKYDDAT ENLIGT BESLUT AV
 KUNGL. MAJ:T



SKALA	DATUM	REV	FAST NR
1: 200	APR85		AB 5:1

Denna ritning är underlag för bas-
data mätning - skall å-jour hållas.



- (A1) Befintlig armatur eller eldosa. Se förteckning.
- (X) Märke efter eldosa.
- (X) Rum med lysrör. De flesta är markerade, men inte samtliga.
- (B) Porslinssocklar av enklare slag tillhörande kategori B.

Belysningsarmaturer i trappa 4 har inte inventerats och saknar därför markering på ritningen.

STATENS FASTIGHETSVERK
STOCKHOLM
REGISTRERINGSNUMMER
AB 5:1/2-6

STATENS
FASTIGHETSVERK

RIKSARKIVETS BYGGNAD
PLAN 6

BMM
BYGGNADSMINNESMÄRKE
SKYDDAT ENLIGT BESLUT AV
KUNGL. MAJ: T



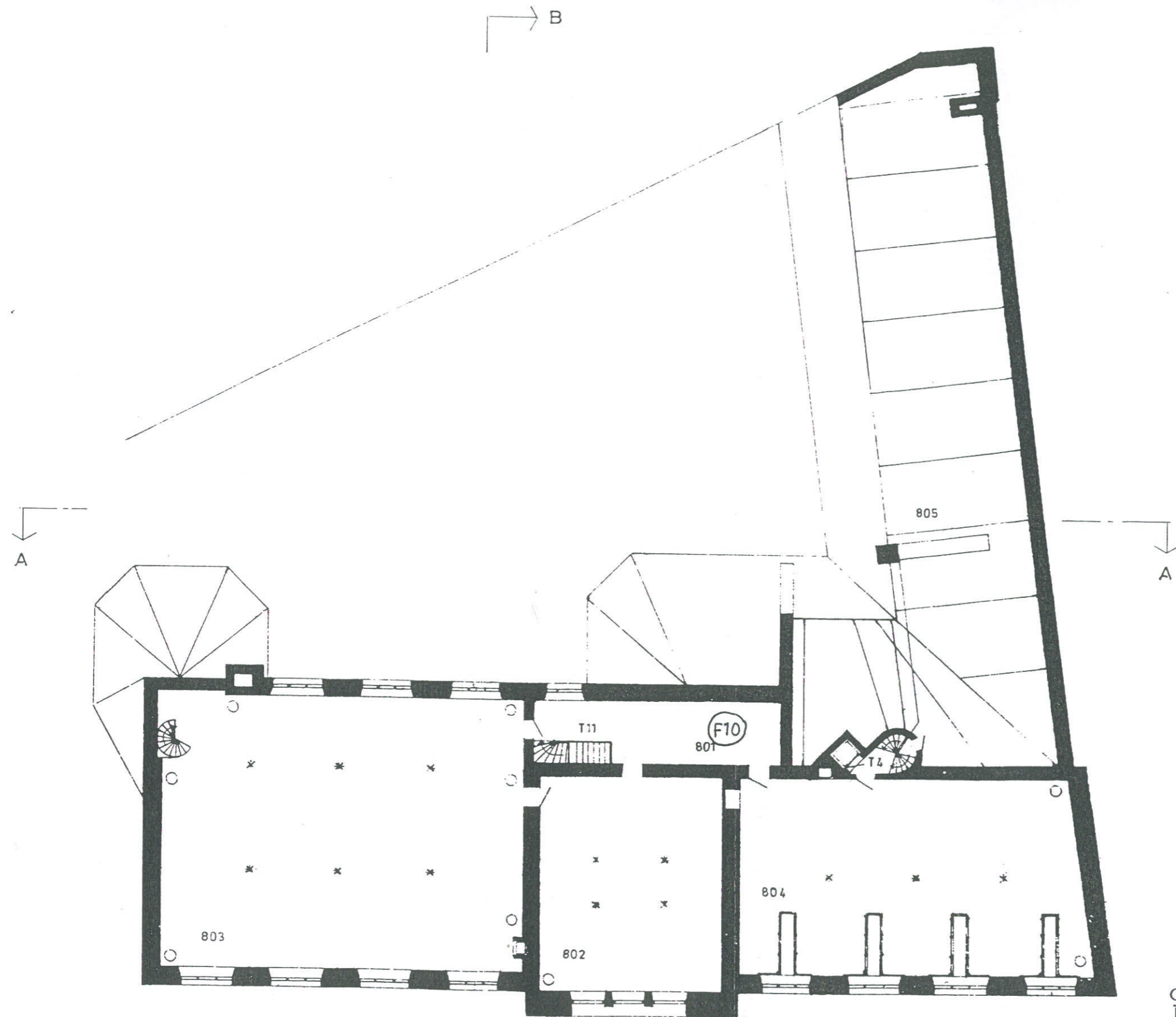
SKALA	DATUM	REV	FAST NR
1:200	APR 85		AB 5:1

BYGGNADSTYRELSEN ÖSTRA REGIONEN

Denna ritning är underlag för basdata mätning - skall á-jour hållas.

- (A1) Befintlig armatur eller eldosa. Se förteckning.
- (X) Märke efter eldosa.
- (X) Rum med lysrör. De flesta är markerade, men inte samtliga.
- (B) Porslinssocklar av enklare slag tillhörande kategori B.

Belysningsarmaturer i trappa 4 har inte inventerats och saknar därför markering på ritningen.



STATENS FASTIGHETSVERK STOCKHOLM
REGISTRERINGSNUMMER
AB 5:1/2-8

STATENS FASTIGHETSVERK

RIKSARKIVETS BYGGNAD
PLAN 8
ENTRESOLVÅNING

BMM
BYGGNADSMINNESMÄRKE
SKYDDAT ENLIGT BESLUT AV
KUNGL. MAJ:T



SKALA	DATUM	REV	FAST NR
1:200	APR 85		AB 5:1